



Het was nog maar een klein mannetje voor zijn leeftijd. 8 jaar jong. Tijdens het huisbezoek rent hij af en aan met speelgoed en valt diverse keren midden in het gesprek. Hij is enthousiast, wil van alles vertellen en lijkt het lastig te vinden op zijn beurt te wachten. Zijn ouders zaten met de handen in het haar. Jordi is zo hyperactief. Stilzitten is er nooit bij. Ja, als hij slaapt, zucht zijn moeder. Hij heeft ADHD, zei zijn vader, dat lijkt me wel duidelijk.

Onze Triple P geschoolde collega Jaimy is met de ouders in gesprek. Zij kijkt samen met de ouders naar concrete voorbeelden en brengt zo het opvoedingsklimaat in beeld. De ouders zien zelf ook dat ze in een negatieve spiraal zijn beland. De ouders kunnen heel goed aangeven wat hun veranderwensen zijn. Wat zou het fijn zijn als Jordi beter luistert, maar ook een positiever contact van ouders met Jordi staat hoog op het wensenlijstje.

Het is heel fijn dat de ouders ook zelf heel bereidwillig zijn te veranderen en zich aan te passen aan wat Jordi nodig heeft. Ze zijn heel betrokken en gemotiveerd in gesprek met Jaimy en proberen ook steeds thuis de adviezen uit in de praktijk. Na een paar weken zitten er twee blije ouders tegenover Jaimy. Het is thuis stukken gezelliger, vertelt moeder en vader beaamt dat. Wij zijn consequenter en Jordi reageert daar heel goed op. Het blijft zo veel leuker en het wordt eigenlijk makkelijker om positief om te gaan met Jor, vertelt hij.

Naast de opvoedadviezen is er ook goed gekeken naar het drukke gedrag van Jordi. In dit geval is er via de arts ook begonnen met medicatie, omdat het weliswaar thuis veel beter ging, maar Jordi toch op school ook veel concentratieproblemen liet zien. Daar had hij erg last van.

We zien een blij jongetje en tevreden ouders. Jordi is een enthousiast en creatief kind, maar de rust en regelmaat is teruggekeerd in het gezin en ouders kunnen verder met de helpende adviezen. Jaimy sluit het contact met de ouders af.

Lees meer verhalen uit de praktijk in 'Bijlage 1 Storytelling'

Inhoudsopgave

1.	Welkom	3
2.	Speerpunten.....	4
2.1	Ontwikkeling inzet bij (complexe) scheiding	4
2.2	Inzet nieuwe wijk Westergouwe	4
2.3	IZA Regionaal/ Gedeelde zorg	5
2.4	Preventie digitaal trainingsaanbod	5
2.5	Verbinding formele en informele zorg: IN Gouda	5
3.	Bereik van Sociaal Team Gouda	6
3.1	Productiecijfers	6
3.2	Doorlooptijd.....	6
3.3	Ingezette hulpverlening.....	6
3.4	Eenmalig contact	7
3.5	Inzet schoolcontactpersonen op Goudse PO&VO scholen.....	8
3.6	Ondersteuning jeugd in de huisartspraktijk	10
3.7	Papierwinkel.....	10
3.8	OCO.....	11
4.	Organisatie van Sociaal Team Gouda	12
4.1	Bijzondere verplichtingen.....	12
4.2	Reactie op prognoses en ontwikkelingen jaarverslag 2023	13
4.3	Prognoses en ontwikkelingen 2025	13
5.	Financiële verantwoording	15
	Bijlage 1 Storytelling.....	16
	Bijlage 2 Verantwoording extra subsidies	21
B2.1	Spreekuren Blokkerlocatie	21
B2.2	Extra inzet Sociaal Raadslieden	23
B2.3	Welzijn op recept	24
B2.4	Informatiepunt Digitale Overheid	25
B2.5	Week tegen de eenzaamheid	26
	Bijlage 3 Specifieke Oplossingen.....	27
B3.1	Kwintes	27
B3.3	Palet Welzijn	27

1. Welkom

Met trots presenteren wij u de jaarverantwoording 2024 van het Sociaal Team Gouda. We hebben in 2024 doorgebouwd aan een stabiele kwalitatieve consistente ondersteuning voor de inwoners van Gouda en verdere ontwikkeling van de samenwerking met onze partners in de Goudse samenleving.

Het aantal contacten en trajecten waarbij wij inwoners van Gouda ondersteunen stijgt. We hebben verder kunnen investeren in de samenwerking met scholen en huisartsen en andere partners in het sociaal domein aan de versterking van de sociale basis en blijven hierin investeren.

We verbeterden de samenwerkingsrelaties met de verschillende uitvoeringsafdelingen van de gemeente Gouda en zijn steeds in gesprek hoe we onze ondersteuning nog beter op elkaar aan kunnen laten sluiten en hoe we integraal kunnen samenwerken.

We zijn trots op de goede samenwerking met het uitgebreide informele netwerk in Gouda. De informele partijen in Gouda zijn talrijk en van onschatbare waarde voor een gezonde leefgemeenschap.

Sinds 1 juli 2024 heeft het sociaal team drie teamcoördinatoren hebben om de medewerkers te ondersteunen, onze dienstverlening nog verder door te ontwikkelen, samenwerkingsrelaties te verstevigen en onze continuïteit en kwaliteit verder te waarborgen.

We zijn dankbaar voor onze enthousiaste medewerkers, waardoor onze teams een mooie mix zijn van ervaring en competenties. Dank aan MEE, Enver, Kwintes, Kwadraad, ASVZ, Gemiva, Palet Welzijn en de Leliezorggroep die ons de mensen en expertise leveren om de inwoners van Gouda goed te ondersteunen.

Het Sociaal Team blijft zich samen met de gemeente als haar opdrachtgever en samenwerkingspartner en met al haar samenwerkingspartners in het Sociaal Domein door ontwikkelen om steeds verder vorm te geven aan een sterke Sociale toekomstbestendige Basis in Gouda.



Esther van der Meer
Directeur Bestuurder Coöperatie Sociaal Teams 0-100 MH
Sociaal Team Gouda

2. Speerpunten

In 2024 hebben we enkele speerpunten waar we extra aandacht aan besteden. In deze paragraaf lichten we enkele punten uit. Andere speerpunten zijn verwerkt in de andere hoofdstukken.

2.1 Ontwikkeling inzet bij (complexe) scheiding

Het aantal kinderen en jongeren dat een beroep doet op jeugdhulp is de afgelopen decennia zorgwekkend gestegen. We willen graag dat kinderen en jongeren zich goed voelen en goed in onze maatschappij kunnen deelnemen. Het sociaal team oriënteert zich daarom samen met de gemeente op wat we preventief kunnen doen om te voorkomen dat kinderen in de knel komen en uiteindelijk een beroep moeten doen op geïndiceerde zorg.

Ook hebben wij met de gemeente de droom om eraan bij te dragen dat het aantal kinderen waarvoor een ondertoezichtstelling wordt gevraagd drastisch naar beneden gaat.

Uit cijfers blijkt dat het overgrote deel van de kinderen dat vastloopt uit een situatie komt waar sprake is van een complexe scheiding. Samen met gemeente Gouda hebben we een plan van aanpak geschreven over de opzet van een Relatie & Scheidingsteam Gouda (RSTG) die in eerste instantie een preventieve functie heeft; inwoners met relatieproblemen en/of de wens om te scheiden en waar kinderen bij betrokken zijn; een traject aan te bieden om het belang van de betrokken kinderen voorop te zetten. In 2025 wordt er een team (6 sociaal werkers volwassenen & jeugd) geschoold die zich gaan specialiseren als systeemtheoretisch medewerker om met elkaar het RSTG te ontwikkelen. Naast deze 6 medewerkers is er ook een systeemtherapeut aan dit team verbonden die meedenkt over de inhoud, supervisie geeft & het proces naar systemisch kijken en handelen begeleidt. Naast dit team (de 1e schil) gaan wij in 2025 ook de 2e schil ontwikkelen. In deze schil komt alle expertise die nodig is om partners te ondersteunen met hun hulpvraag, zoals financiële vragen, juridische vragen en kindvragen. We hebben hier externe partijen voor nodig die met ons samen optrekken en vanuit dezelfde visie werken.

Het mooie van de beweging om binnen dit thema meer systemischer te gaan werken is dat een groter deel van het STG meedoet in de scholing. Dit heeft als resultaat dat niet alleen in relatie & scheidingszaken op deze manier wordt gewerkt maar dat er STG breed een beweging op gang komt om met een systeembril naar veel meer hulpvragen te kijken.

2.2 Inzet nieuwe wijk Westergouwe

De wijk Westergouwe groeit en de groei van het inwoneraantal van de gemeente maakt dat wij onze ondersteuning en inzet moeten aanpassen en dat wij nauw betrokken zijn bij wat er in Westergouwe speelt en wat er nodig is. Ook op dit punt lopen wij samen op met de gemeente. De voor ons beschikbare middelen zijn in 2024 nog gebaseerd op de gemeente Gouda en haar inwoners, zoals deze was zonder de wijk Westergouwe.

Inwoners maken gebruik van onze wijkcentra en de ondersteuning die door ons wordt geboden vanuit o.a. de Bernhardhof en de Walvis. Een wijkcentrum en inlooppunt in de wijk is een wens.

Vanuit het oogpunt van preventie hebben wij samen met de gemeente vastgesteld dat, als we moeten prioriteren in wat er in Westergouwe nodig is, we de ontwikkeling van sociale cohesie belangrijk vinden.

Sociale cohesie zorgt voor gemeenschappen en informele ondersteuning in deze nieuwe wijk, waar veel inwoners voor het eerst bij elkaar zijn gaan wonen en waar langdurige relaties en structuren nog moeten ontstaan.

De Sociaal Makelaars in Gouda hebben een belangrijke rol in het versterken en ondersteunen van bewonersinitiatieven. Bovendien hebben zij een belangrijke rol om bestaande initiatieven met elkaar te verbinden. Ook bij de bewoners van Westergouwe is veel enthousiasme en creativiteit om van de wijk een sprankelende gemeenschap te maken. We zijn blij dat de gemeente voor 2025 middelen vrij heeft gemaakt, zodat we extra uren in kunnen zetten voor een sociaal makelaar voor Westergouwe.

2.3 IZA Regionaal/ Gedeelde zorg

Lokaal en regionaal is het Sociaal Team Gouda betrokken bij de plannen die ontwikkeld worden vanuit het Integraal Zorgakkoord (IZA) en het Gezond en Actief Leven Akkoord (GALA). In de uitvoeringspraktijk sluiten we aan bij “Kansrijke Start” en bij het versterken van de samenwerking met de huisartsen door doorontwikkeling van “Welzijn op Recept”.

Het afgelopen jaar is een start gemaakt met het aansluiten van “het” Sociaal Domein bij grote zorgpartijen die in Midden-Holland samenwerken binnen “Gedeelde Zorg”. Het gaat bij “Gedeelde Zorg” om partijen uit het medisch domein zoals o.a. Zorgpartners, VGZ, huisartsen en het Groene Hart Ziekenhuis. Het Sociaal Domein zal een belangrijke rol moeten spelen in de uitdagingen die de vergrijzing en de krappere arbeidsmarkt voor de zorg in Nederland betekent. Er is een coalitie sociaal domein geformeerd. In deze coalitie zit vanuit elke gemeente in de regio Midden-Holland een vertegenwoordiger van het lokale sociaal domein. Esther van der Meer vertegenwoordigt het lokale sociaal domein van Gouda in deze coalitie. Met de gemeente en het lokale veld is vind overleg plaats om de ontwikkelingen aan te laten sluiten op de lokale situatie. De verwachting is dat in 2025 pilots gefinancierd door de vanuit “Gedeelde zorg” beschikbare middelen in de regio en in Gouda zullen worden gestart. Vanuit de coalitie pleiten we voor een werkwijze, waarbij de nieuwe projecten regionaal zo uniform mogelijk en tegelijk passend bij de lokale situatie kunnen worden vormgegeven. De coalitie is sparringpartner in dit proces en wil dat nieuwe initiatieven duurzaam worden vormgegeven en geborgd.

2.4 Preventie digitaal trainingsaanbod

In het eerste halfjaar van 2024 zijn we gestart met het Zelfhulpportaal. Hierbij bieden we onze inwoners de mogelijkheid om kosteloos via onze website aan de slag te gaan met een online training. De inwoner hoeft helemaal geen contact te hebben met een van onze medewerkers en blijft anoniem. Wel nodigen we uit contact op te nemen als de inwoner toch graag contact heeft over het betreffende onderwerp. Daarnaast kunnen onze sociaal werkers en onze aanmeldienst de inwoners waarmee ze contact hebben wijzen op het aanbod aan online trainingen op onze website. In het najaar van 2024 hebben we via verschillende kanalen de Gouwenaren en onze samenwerkingspartners geattendeerd op het aanbod. Per 2025 breiden we voor een jaar uit met 10 extra (zie opsomming rechts) online trainingen. In Q4 evalueren we welke 10 online trainingen we in 2026 blijven aanbieden. We bieden de volgende modules aan:

Aanbod 2024:

- Communiceren
- Echtscheiding
- Eenzaamheid
- Faalangst (jongeren)
- 18! En nu?
- Omgaan met emoties
- Omgaan met geldproblemen
- Oplossingsgericht opvoeden
- Planning en structuur
- Leefstijl

Uitbreiding per 2025:

- ACT your way (voor 15-25 jr)
- Autisme in de partnerrelatie
- Eerste stap naar herstel
- Gefocust te werk
- Gescheiden ouders – Jongeren
- Mantelzorg
- Mindfulness – Jongeren
- Relatieboost
- Rouw
- Teveel social media

2.5 Verbinding formele en informele zorg: IN Gouda

Een goede verbinding informele met formele zorg, zodat voorliggend en preventiever werken zorgt voor afschalen van zwaardere zorg en normaliseren. IN Gouda speelt een belangrijke rol bij die verbinding. We kijken in gezamenlijkheid hoe de vrijwilligersinitiatieven ook goed gevonden worden door inwoners. Maar ook hoe de verbinding met de formele zorg goed tot stand kan worden gebracht. De sociaal makelaars van Sociaal Team Gouda zijn allen ambassadeur informele zorg. Dat doen zij vanuit de gedachte van Positieve Gezondheid. Altijd aansluiten bij de inwoner vanuit hun eigen veranderwens. Ook helpen zij organisaties samen te werken en elkaar goed te vinden. Gouda is rijk aan initiatieven maar door de veelheid soms ook versnipperd en moeilijker te vinden. Het netwerk IN Gouda brengt daar structuur en samenhang in. Zie [jaarverslag IN Gouda](#).

3. Bereik van Sociaal Team Gouda

3.1 Productiecijfers

Totale bereik	2022	2023	2024
Meegenomen uit vorig jaar	770	687	769
Nieuwe trajecten gestart	1.725	2.113	2.402
Totaal	2.495	2.800	3.171
Afgesloten	1.807	2.031	2.381

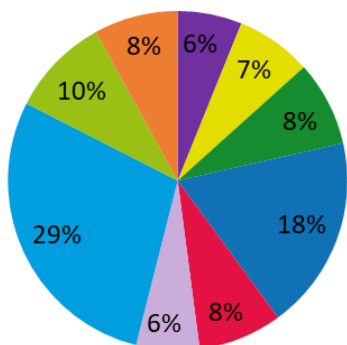
Het totaal aantal nieuwe trajecten is met 14% gestegen t.o.v. 2023. Een stijging lag in de lijn der verwachting door de uitbreiding en verdere doorontwikkeling van onze inzet op scholen en voor jeugd bij de huisartsen. Uit de cijfers blijkt hoe onze aanwezigheid op scholen en huisartsenpraktijken leidt tot preventieve inzet van de ondersteuning van het sociaal team.

3.2 Doorlooptijd

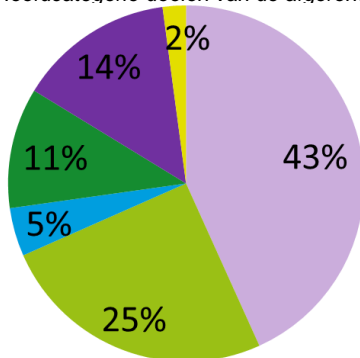


De gemiddelde doorlooptijd van de afgeronde trajecten van alle productgroepen is 4,8 maand. De doorlooptijd van de basishulp is 4,4 maand en de doorlooptijd van de LLO trajecten is 14,6 maand. Dit komt overeen met de streefwaarde. De gemiddelde doorlooptijd was in 2023 4,2 maand.

3.3 Ingezette hulpverlening



Hoofdcategorie doelen van de afgeronde trajecten



Verdeling afgeronde trajecten per werksort

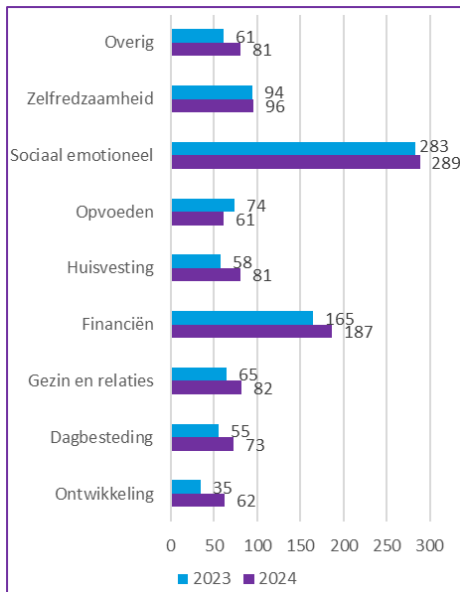
Er zijn 2.381 afgeronde trajecten ingezet in het afgelopen jaar.

Binnen elk traject wordt aan een doel gewerkt. Deze doelen zijn onderverdeeld in hoofdcategorieën. Binnen de 2.381 afgeronde trajecten is gewerkt aan doelen in onderstaande hoofdcategorieën. In het linker taartdiagram is de verdeling binnen de trajecten weergegeven.

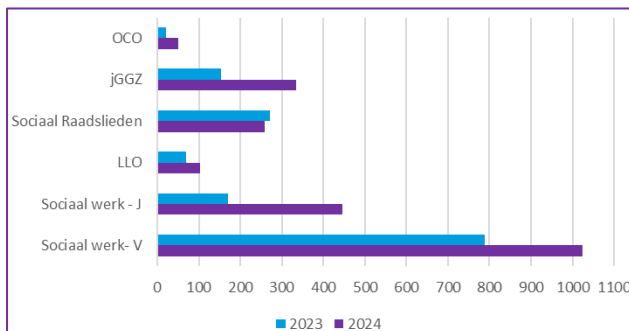
- Ontwikkeling
- Dagbesteding
- Gezin en relaties
- Financiën
- Huisvesting
- Opvoeden
- Sociaal emotioneel
- Zelfredzaamheid
- Overig

De trajecten werden begeleid door onderstaande werksoorten. Per werksoort worden medewerkers ingezet met passende expertise en bijpassend functieprofiel.

- Sociaal werk- V
- Sociaal werk - J
- LLO
- Sociaal Raadslieden
- jGGZ
- OCO



Hoofdcategorie doelen van de afgeronde trajecten



Ingezette werksoorten bij de afgeronde trajecten

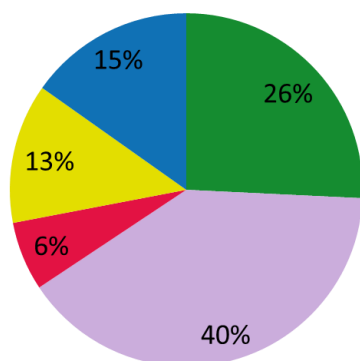
Naast de weergave in percentages is de inzet in absolute getallen weergegeven in bovenstaande staafdiagrammen. We willen hier de stijging van het aantal hulpvragen aan het team dat basis jeugd GGZ levert extra belichten. De inzet van een basis jGGZ team is een waardevolle schakel in de transformatieopdracht waar we, binnen het sociaal domein en binnen de jeugdhulp, mee te maken hebben.

De expertise van het basis jGGZ team stelt ons in staat door een scherpe triage op een zorgvuldige wijze de casuïstiek die bij ons kan blijven en die door moet worden verwezen naar geïndiceerde zorg te bepalen.

Daardoor en door hun aanwezigheid in onze teams worden onze sociaal werkers in staat gesteld op een verantwoorde wijze zwaardere casuïstiek binnen het sociaal werk te begeleiden. Verder bespoedigt de basis jGGZ voortgang in de complexere systemische problematiek als uitstel van behandeling door wachtlijsten het effect van andere ondersteuning belemmert of vertraging het risico van escalatie vergroot.

We zien de wachtlijst voor de ondersteuning van basis jGGZ stijgen. De stijging van hulpvragen en wachtlijsten zou mogelijk een verhoging van de formatie van het basis jGGZ team rechtvaardigen. Het Sociaal Team wil in 2025 eerst beter in beeld brengen hoe de inzet van de basis jGGZ bijdraagt aan de transformatie binnen de jeugdhulp en hoe ze zorgt voor snellere, efficiëntere inzet van expertise. We doen dit in samenspraak met de gemeente. In de tussentijd accepteren we de ontstane verantwoorde wachtlijst waarbij altijd sprake is van triage en wachtlijst beheer, waarbij urgente situaties met voorrang worden gestart.

3.4 Eenmalig contact



- Lichamelijke en psychische gezondheid
- Materieel
- Opvoeden
- Dagbesteding
- Juridisch

Onze dienstverlening is zo kort als kan en zo lang als nodig, passend binnen de basishulp. Eenmalige contacten zijn hier een belangrijk onderdeel van. We helpen de burger van Gouda verder op weg en bevorderen op deze wijze de zelfredzaamheid.

Streefwaarde	2022	2023	2024
	3.500	4.431	4.616

Deze 4.587 eenmalige contacten kunnen fysiek of telefonisch plaatsvinden op onze locaties, op scholen of bij huisartsen. De ondersteuning tijdens de eenmalige contacten bieden we naast de ondersteuning die we bieden met onze trajecten. En zijn verdeeld over vijf categorieën, zoals hiernaast in het diagram te zien is. De eenmalige contacten zijn een nieuw afgesproken KPI waarmee we lopend het jaar 2022 zijn gestart. We zien een aanzienlijke stijging van het aantal eenmalige contacten.

3.5 Inzet schoolcontactpersonen op Goudse PO&VO scholen

Voor het merendeel van de basisscholen, scholen speciaal onderwijs en scholen voortgezet onderwijs van Gouda zijn er contactpersonen van het Sociaal Team beschikbaar (de schoolcontactpersoon) die benadert kan worden voor consultatie en advies. De inzet van de schoolcontactpersonen in de school heeft een preventieve en signalerende werking. De schoolcontactpersoon is laagdrempelig beschikbaar voor vragen van zowel de onderwijsprofessional als ouders, kinderen kunnen worden doorverwezen voor ondersteuning. De schoolcontactpersoon neemt deel aan casuïstiek overleggen, zoals het School Ondersteunings Team (SOT).

Ouders, kinderen en/of jeugdigen met een ondersteuningsvraag kunnen makkelijk in contact komen, bijvoorbeeld via een (inloop)spreekuur, of door een gezamenlijk gesprek op school. Er wordt outreachend gewerkt, door zelf actief (met toestemming) contact op te nemen. Na verwijzing vindt er een gesprek plaats. Dit kan zowel telefonisch als op locatie (school, thuis of op kantoor van het Sociaal Team). De schoolcontactpersoon zorgt in dit gesprek voor een goede hulpvraagverheldering, zij kijken daarbij breed naar alle leefgebieden van het gezin. Dit past bij de werkwijze van het Sociaal Team waar basishulp geboden wordt, voor mensen van 0-100 op verschillende levensgebieden. Indien het sneller mogelijk is de hulp op te starten of meer passend is qua expertise wordt de basishulp uitgevoerd door een collega van het Sociaal Team.

De schoolcontactpersoon onderhoudt contact met de jeugdconsulent van de gemeente. Indien er "basishulp overstijgende complexe problematiek" lijkt te spelen en/of er mogelijk jeugdhulp geïndiceerd moet worden wordt het gezin verwezen naar de jeugdconsulent.

Inzet "op maat" door de schoolcontactpersonen van het Sociaal Team

In 2024 zijn we doorgegaan met de manier van samenwerken zoals afgesproken. Scholen ervaren het als prettig dat er een schoolcontactpersoon & een jeugdconsulent aan de school gekoppeld is. Het blijft met elkaar zoeken wie waarvoor verantwoordelijk is. Het positieve is dat als je elkaar beter kent er korte lijnen ontstaan. Dit heeft afgelopen jaar zijn vruchten afgeworpen. Schoolcontactpersonen worden makkelijker gevonden om mee te denken en worden steeds meer gezien als een volwaardige samenwerkingspartner. Dat vraagt van ons een blijvende investering in de samenwerking & actief onze rol onder de aandacht te brengen. Een afspraak die afgelopen jaar is ontstaan en veel oplevert is dat alle schoolcontactpersonen het startgesprek inplannen op school waarbij alle partijen waarmee samengewerkt wordt op school worden uitgenodigd voor de aftrap van het schooljaar. Daar worden samenwerkingsafspraken gemaakt zodat er veel preventiever gewerkt kan worden dan vanuit escalaties.

Financiering en evaluatie JSO

Eind 2023 heeft JSO in opdracht van de gemeente Gouda onderzoek gedaan naar de inzet van de schoolcontactpersonen om een advies te kunnen geven over het vervolg. Uit dit onderzoek is de volgende aanbeveling naar voren gekomen: "Continueer de inzet om laagdrempelige hulp op school mogelijk te maken, maar stuur aan op maatwerk per school en een wijkgerichte benadering".

Hierop heeft de gemeente besloten de inzet van de schoolcontactpersonen vanuit andere middelen te continueren tot eind 2025.

De aanbeveling van JSO om maatwerk te bieden per school sluit aan bij de ontwikkeling waar het Sociaal Team zich al op inzet. Er vinden gesprekken op de scholen plaats om zo goed mogelijk en op maat aan te sluiten bij wat er op de school past. Er wordt daarnaast bij de inzet op de scholen rekening gehouden met zoveel mogelijk wijkgericht werken.

Bereik

Als gevolg van de overgang naar het nieuwe cliëntsysteem zijn er vanaf januari t/m maart 2023 geen volledige gegevens terug te vinden het onderstaande beeld wordt daardoor iets vertekend. Opvallend is dat in een half jaar met de huidige registratie evenveel eenmalige contacten zijn geweest als in heel 2023 maar dat het aantal verwijzingen naar maatwerk bijna is gehalveerd ten opzichte van deze cijfers.

Totale bereik	2022	2023	2024
Enmalig contact: advies door schoolcontactpersoon	94	388	549
<i>Waarvan:</i>			
<i>Verwijzing voorveld (voorliggende voorzieningen)</i>	45	56	
<i>Verwijzing maatwerk (Jeugdconsulent gemeente, Jeugdhulp)</i>	146	162	
<i>Advies afdoende</i>	127	296	
<i>Inhoudelijke actie en/of interventie uitgevoerd namens/ met klant</i>	70	35	
Aantal aanmeldingen voor een traject bij STG	59	106	100
<i>Waarvan:</i>			
<i>Aantal trajecten opgepakt door jGGZ</i>	45	28	
<i>Aantal trajecten opgepakt door SW-Jeugd (op de scholen)</i>	59	63	
<i>Aantal trajecten opgepakt door anders (SR en SW-V)</i>	2	9	
Totaal	153	494	649

Op de scholen zijn vragen over lichamelijke en psychische gezondheid al jaren het meest voorkomend. Uit de cijfers van het afgelopen halfjaar lijkt een sterke stijging zichtbaar van vragen op andere terreinen. Het komend jaar willen we kijken of het hier gaat om een incidentele stijging of dat we zichtbaarder zijn op de scholen voor vragen op alle levensterreinen. Fijn dat we met onze nieuwe coördinatoren dergelijke tendensen beter kunnen gaan duiden.

We hebben de afgelopen maanden ingezet op meer ondersteuning vanuit de jGGZ aan sociaal werkers in plaats van het zelf oppakken van een jGGZ traject. Hierdoor is de expertise en ondersteuning aan de sociaal werkers vergroot, waardoor zij in staat zijn op verantwoorde manier zwaardere casuïstiek op te pakken. We proberen op deze manier een verschuiving te realiseren op de langere termijn van ondersteuning door jGGZ naar sociaal werk.

Hoofdcategorie hulpvraag van de eenmalige contacten (sinds maart 2023)	2023	2024
Materieel (huisvesting, schulden, inkomen)	19	18
Daginvulling (onderwijs, werk, vrije tijd)	51	183
Juridisch	0	1
Lichamelijke en psychische gezondheid	204	256
Opvoeding	114	91
Totaal	388	549

Hoofdcategorie hulpvraag van de trajecten (sinds maart 2023)	2023	2024
Materieel (huisvesting, schulden, inkomen)	3	5
Daginvulling (onderwijs, werk, vrije tijd)	2	15
Juridisch	0	1
Lichamelijke en psychische gezondheid	49	87
Opvoeding	21	36
Totaal	75	144

3.6 Ondersteuning jeugd in de huisartspraktijk

Totale bereik	2023	2024
Triage door sociaal werker op de huisartsenpraktijk	270	312
<i>Waarvan afhandeling:</i>		
> Verwijzing voorveld	23	26
> Verwijzing maatwerk	76	43
> Advies afdoende	45	38
> Inhoudelijke actie/interventie	27	5
> Aanmelding traject STG	99	135
<i>De STG trajecten zijn opgepakt door:</i>		
- jGGZ	35	46
- SW-jeugd	31	36
- SW op de huisartsenpraktijk	33	53

Sinds juli 2021 is eerst in pilot vorm en later in meer permanente vorm inzet van sociaal werkers vanuit het Sociaal Team en jeugdconsulenten vanuit de afdeling OSA van de gemeente ingezet bij enkele huisartsenpraktijken om de ondersteuning voor jeugdigen te verbeteren, passender te maken en waar mogelijk laagdrempeliger in te zetten. Uit evaluaties bleek dat de inzet heeft geleid tot positieve resultaten:

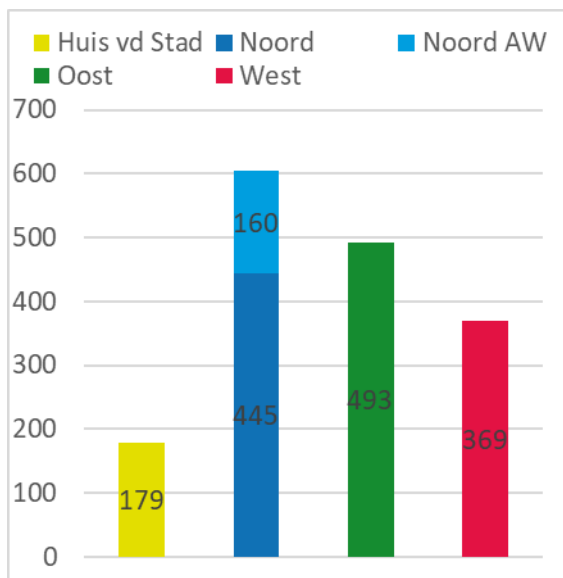
- Kwalitatief passendere hulpverlening op kortere termijn;
- Het is aannemelijk dat door inzet van basis Jeugd GGZ zwaardere en duurdere inzet van SGGZ wordt voorkomen.

Het doel om de inzet uit te breiden naar 60% van de huisartsenpraktijken met een bezetting vanuit de tandem OSA- STG is behaald. Er doen op dit moment 6 praktijken mee aan het project. Hier zijn drie jeugdconsulenten van de gemeente en twee Sociaal Werkers Jeugd van het Sociaal Team bij betrokken die nauw samenwerken.

Als tandem zijn we verbonden aan de praktijken GC Goverwelle, GC Korte Akkeren, Klein Iterson/ Calendula, Praktijk Ruting Ybema/ de Smet (HOED), Praktijk De Huisarts en Praktijk Gouda Binnenstad. De verwijzingen naar het voorveld zijn onder andere gedaan naar partijen als huiswerkbegeleiding, cjb cursusaanbod, de Brede school of Villa Pinedo.

Voor het maatwerk geldt dat voornamelijk verwezen is naar specialistische psychologische hulp. Veel vragen bij de huisartsen richten zich op GGZ hulpvragen. Er is vaker sprake van automutileren en suïcide gedachten dan bij reguliere aanmeldingen. Hierbij is het fijn om als tandem te werken en snel met de gemeente te kunnen schakelen. Veel van deze casuïstiek kan toch opgepakt worden bij Sociaal Team Gouda.

3.7 Papierwinkel



Aantal bezoekers per locatie 2024

In 2024 zijn de bezoekersaantallen (1.646) van de Papierwinkel iets gedaald t.o.v. vorig jaar (1.887). Een van de redenen voor deze kleine daling is dat er meer mensen voor hun belastingvragen gebruik hebben gemaakt van de Hulp bij Belastingaangifte campagne in plaats van deze vraag te stellen bij de reguliere Papierwinkel.

In de wijk Noord zijn de meeste mensen geholpen. In deze wijk zijn twee Papierwinkel locaties open per week. Toch laat Noord een daling zien in de bezoekersaantallen: op de locatie De Bühne (AW) zijn opvallend minder bezoekers geholpen (-43%). Voor de locatie Huis van de Stad geldt hetzelfde: een daling van -30%. De aantallen in Oost en West zijn gelijk gebleven.

Belastingvragen (inkomstenbelasting) zijn nog altijd het meest voorkomend en vergelijkbaar met vorig jaar. Er is goed doorverwezen naar 'de hulp bij belastingaangifte' in maart en april, waar circa 320 huishoudens (+28%) zijn geholpen tijdens de extra Papierwinkels. Gedurende zes hele dagen hebben vrijwilligers in de Chocoladefabriek en op de hoofdlocaties De Walvis, Van Noord en NMC hulp geboden. Er is dit jaar speciaal rekening gehouden met de Oekraïense vluchtelingen, waarvoor ook een tolk aanwezig was.

3.8 OCO



Aantal nieuwe trajecten OCO Gouda 2024

Het team OCO Gouda bestaat uit OCO medewerkers van KernKracht, MEE en Sociaal Team Gouda.

In 2024 is er een bijeenkomst geweest met beleidsmedewerkers van de gemeente. Hier is vastgesteld dat mogelijk meer doelgroepen baat kunnen hebben bij OCO, zoals statushouders, ouderen, Oekraïense vluchtelingen en dak en thuislozen.

We hebben ook met de gemeente en met de 3 betrokken partijen hoe we nog beter zouden kunnen samenwerken. We zijn gekomen tot een manier van werken die aan de voordeur in gezamenlijkheid is en vervolgens land in een organisatie die het meest passend is.

De cijfers laten zien dat de inwoner OCO Gouda steeds beter weet te vinden (heel 2024 456 trajecten).

De vragen waarmee mensen uit Gouda bij de OCO zijn gekomen lopen uiteen van eenmalige vragen voor informatie en advies tot ondersteuning in het verkrijgen van passende hulp. Ondersteuning bij WMO aanvragen en keukentafelgesprekken, gesprekken met de gemeente, het UWV en Bedrijfsarts, GGZ, vinden van passende dagbesteding en passende hulpverlening.

4. Organisatie van Sociaal Team Gouda

4.1 Bijzondere verplichtingen

4.1.1 Indicatoren

In het jaar 2024 zijn de afgesproken kritieke prestatie indicatoren behaald. De verantwoording van de indicatoren, zoals deze voor 2024 zijn vastgesteld, zijn hieronder schematisch weergegeven. Hierbij zijn de streefwaarden naast de behaalde resultaten te zien.

Indicator	Streefwaarde	Resultaat
a. Aantal trajecten	1.800 200 jBGGZ	2.000 afgesloten (2.042 nieuw gestart) 335 afgesloten (337 nieuw gestart) 2.335 totaal afgesloten (2.379 totaal nieuw gestart)
b. Aantal eenmalige contactmomenten	3500	4.616
c. Duur basishulp trajecten	< 6 maanden/ 15 contactmomenten	Gemiddeld 4,4 maanden
d. Duur LLO-trajecten	< 1 jaar/ 25 contactmomenten > 1 jaar/ 40 contactmomenten (25%)	Gemiddeld 14,6 maanden
e. Status Kwaliteitslabel Social Work	Behaald september 2023 Continue gezamenlijk vaststellen van scope en prioriteiten	Behaald in september 2023 Gepland in september 2025

4.1.2 Social return

Sociaal Team Gouda werkt met Informele onafhankelijke clientondersteuners (ervaringsdeskundigen) van Kernkracht in het OCO-team. Ook de Papierwinkels worden volledig bemest door vrijwilligers, onder aansturing van een coördinator vanuit Sociaal Team Gouda.

Tijdens de stageperiode in het schooljaar 2024-2025 begeleiden we een stagiaire van de opleiding HBO Social Work, een stagiaire HBO- SJD en één LLO stagiaire van de opleiding MBO Sociaal Werker. Zij zijn inhoudelijk begeleidt door onze vaste medewerkers om zo het vak en het geleerde in de praktijk te brengen. In 2024 hebben we een aanzet gemaakt met het stagebeleid voor Sociaal Team Gouda. Omdat stagiaires een stage-overeenkomst hebben bij een moederorganisatie is de samenwerking met de moeders cruciaal. Samen met Kwintes (voor de MBO studenten), Kwadraad en Enver maken we een leidraad voor de aanname van stagiaires, beschrijven we hoe we samenwerken en hebben we nauw contact om het proces te volgen. Stagiaires worden meegenomen in het scholingsbeleid van de moederorganisatie en zij kunnen scholing en leerbijeenkomsten volgen bij Sociaal Team Gouda. Dit gezamenlijk maakt het voor de stagiaire een dynamische leeromgeving.

4.1.3 Toegankelijkheid en sociale duurzaamheid

Onze locaties zijn toegankelijk voor mensen met een beperking. De fysieke locaties zijn rolstoel toegankelijk. Waar nodig is een lift aanwezig. Onze activiteiten vinden plaats in ontmoetingscentra waarbij ontmoeten, inclusiviteit en duurzaamheid hoog in het vaandel staan.

4.1.4 JeugdMATCH

Alle medewerkers hebben een JeugdMATCH account. Wanneer een Sociaal Teamlid langer dan 5 gesprekken betrokken is bij een gezin met kinderen en de situatie voldoet aan een aantal door het

Sociaal Team Gouda opgesteld criteria, wordt een signaal afgegeven in JeugdMATCH. In 2024 heeft Sociaal Team Gouda 176 signalen afgegeven. Vergeleken met 2023, waar 138 signalen werden afgegeven, is dit een stijging van 38 signalen. In de praktijk merken we dat er weinig matches zijn met andere partijen en dat gezinnen goed zelf kunnen aangeven welke hulpverleners er verder betrokken zijn. Binnen Hollands Midden was bij 66% van de signalen een match (2023 72%).

4.1.5 Meldcode

Binnen Sociaal Team Gouda werken we met de verbeterde Meldcode met afwegingskaders. Deze is opgenomen in ons ECD om zo de medewerkers te ondersteunen in het afwegingskader en de stappen die hierbij horen. Ook bij het nieuwe ECD heeft de verbeterde Meldcode met afwegingskaders een prominente plek gekregen. De aandacht functionarissen Veiligheid hebben de Meldcode onder zich en zorgen voor frequente kennisdeling.

4.2 Reactie op prognoses en ontwikkelingen jaarverslag 2023

In 2024 hebben we de positieve ontwikkelingen van 2023 voortgezet en blijven deze lijn volgen naar 2025. We blijven ons richten op de kernbehoeften van onze inwoners en streven naar doelmatige en efficiënte inzet van onze middelen. Het Sociaal Team heeft als missie om alle inwoners van Gouda op alle levensgebieden te ondersteunen. Voor elk levensgebied willen we de meest effectieve ondersteuning in kaart brengen en onze aanpak daarop afstemmen om de kwaliteit te verbeteren. We focussen ons ook op initiatieven die de zelfredzaamheid op meerdere levensgebieden bevorderen, met speciale aandacht voor opvoedingsondersteuning en het ondersteunen van gezonde relaties.

Daarnaast bouwen we verder aan de verbeterde samenwerking met scholen en huisartsen. Deze samenwerkingen brengen nieuwe thema's en vragen naar voren, waarop we proactief willen inspelen. We willen gezamenlijk antwoorden formuleren op de uitdagingen die onze samenleving op korte en lange termijn te wachten staan. We kijken ernaar uit om samen de sociale basis verder te versterken.

Gouda beschikt over een rijkdom aan vrijwilligersorganisaties en informele partijen, waarvan de waarde onschatbaar is. We zijn ervan overtuigd dat ons werk nu en in de toekomst niet mogelijk is zonder hun bijdrage. Daarom blijven we in 2025 investeren in de samenwerking met deze partijen. We willen onze kennis en expertise delen en afstemmen wat nodig is om alle beschikbare ondersteuning voor de inwoners van Gouda zo effectief mogelijk te coördineren, zodat soepele op- en afschaling mogelijk is, zowel nu als in de toekomst.

4.3 Prognoses en ontwikkelingen 2025

Als sociaal team willen we bijdragen aan de transformatieopdracht vanuit de maatschappij, waarbij zowel de jeugdhulp, de WMO als het medisch domein vragen om een andere inrichting van het zorgdomein. We willen meer passend kortdurend, collectief en preventief zorgaanbod helpen ontwikkelen om zwaardere, gespecialiseerde zorg te voorkomen. Gezien het te verwachten tekort aan mensen en middelen, is deze transformatie essentieel.

In het komende jaar denken we hierbij als sociaal team aan drie bewegingen, naast de onderwerpen waaraan we de afgelopen jaren hebben gewerkt.

Ten eerste willen we ons team trainen in systeemtheoretisch werken en zoals eerder genoemd in §2.1. met een relatie- en scheidingsteam onderzoeken of we jeugdhulp kunnen voorkomen door op een mildere, oordeelvrije manier ouders met relatietwijfel of in scheidingssituaties te ondersteunen, zodat zij versterkt worden om ondanks hun crisis hun kinderen beter te kunnen begeleiden.

Ten tweede willen we door ons aan te sluiten bij het medische domein verenigd in "Gedeelde zorg" en met hen te onderzoeken wat in de regio de rol kan zijn voor het sociaal domein in het voorkomen of verminderen van het zorginfarct. Hierbij willen we onze rol in het afschalen van zorg en het preventief ondersteunen van inwoners versterken. Dit helpt om het beroep op duurdere zorg te verminderen en bevordert dat inwoners langer gezond, samen en zelfstandig thuis kunnen blijven wonen.

Ten derde willen we samen met onze formele en informele partners onderzoeken hoe we kunnen bijdragen aan het stimuleren, ontwikkelen en ondersteunen van gezonde gemeenschappen. Door dit te doen, streven we ernaar professionele ondersteuning zoveel mogelijk te voorkomen en een sterke

sociale basis te creëren. Hierbij willen we de kracht van het netwerk van inwoners, de sociale basis in de gemeente en de gemeenschappen in onze gemeente zoveel mogelijk versterken en inzetten. Het Sociaal Team wil gemeenschappen hierbij ondersteunen en eigen ondersteuning door ontwikkelen om bij te dragen aan deze ontwikkeling en de vraag vanuit de maatschappij.

Met deze nieuwe focuspunten willen we onze dienstverlening verder verbeteren en bijdragen aan een gezonde en veerkrachtige gemeenschap en aansluiten bij de landelijke dialoog over de invulling van het sociaal domein in de toekomst.

Het is een uitdagend proces waar nog geen pasklare antwoorden zijn gevonden en waar partnerschap tussen de gemeente en de verschillende partners in het veld essentieel is.

5. Financiële verantwoording

Een samenvatting van het voorlopige financiële overzicht over 2024 levert een positief resultaat van €101.628. We zullen een verzoek indienen dit positief resultaat toe te voegen aan onze algemene reserve. Na de accountantscontrole die nog plaats moet vinden zal een uitgebreide financiële verantwoording worden aangeleverd.

Financiële verantwoording 2024			
	Gerealiseerd	Begroot	Beschikking
PRODUCTIEPROCES			
Personeel uitvoerend, incl. Piot huisartsen en NPO	€ 4.103.245	€ 4.018.801	€ 5.154.425
Dienstverleningsovereenkomsten	€ 473.361	€ 475.646	€ -
Specifieke oplossingen	€ 283.938	€ 270.160	€ 287.296
Totaal kosten productieproces	€ 4.860.543	€ 4.764.607	€ 5.441.721
BEDRIJFSKOSTEN			
Personeel ondersteunend	€ 615.471	€ 748.459	€ -
Huisvesting	€ 161.623	€ 141.220	€ 150.860
Informatievoorziening	€ 86.902	€ 112.958	€ 121.958
Bedrijfsvoering en ondersteuning	€ 80.544	€ 80.544	€ 76.971
Accountant	€ 5.233	€ 12.950	€ 17.068
Team/werkbudget	€ 21.034	€ 36.586	€ 26.404
Leren en ontwikkelen	€ 22.978	€ 17.309	€ 73.932
Overige kosten	€ 32.384	€ 16.670	€ 47.286
Totaal bedrijfskosten	€ 1.026.170	€ 1.166.696	€ 514.479
Rente baten en lasten	€ -20.998	€ -	€ -
Totaal rente baten en kosten	€ -20.998	€ -	€ -
Totaal kosten	€ 5.865.715	€ 5.931.303	€ 5.956.200
SA regulier 2024	€ 5.371.378	€ 5.765.222	€ 5.371.378
Subsidie Pilot huisartsen (3,12 fte) regulier vanaf 2023	€ 404.891	€ -	€ 404.891
Subsidie sociaal raadsliden	€ 79.197	€ 79.197	€ 79.197
Week tegen eenzaamheid (restant 2023 en 2024)	€ 17.845	€ -	€ 35.909
Restant budget Diagnostiek uit 2022 (restant overgeheveld naar 2024)	€ 13.696	€ -	€ 13.696
IDO 2024	€ 41.489	€ 41.489	€ 41.489
Welzijn op recept	€ 41.266	€ -	€ -
Coschap in de Wijk	€ 90	€ -	€ -
Blokkerlocatie 1e half jaar 2024	€ 20.216	€ 19.280	€ 9.640
Subtotaal	€ 5.990.068	€ 5.905.188	€ 5.956.200
Resultaat voor belasting	€ 124.353	€ -26.115	€ -
VPB 2024	€ 22.725	€ -2.022	€ -
Resultaat na belastingen	€ 101.628	€ -24.093	€ -

Bijlage 1 Storytelling

Dit is een verzameling verhalen die opgehaald zijn bij medewerkers, cliënten en samenwerkingspartners, in storytelling-vorm. Deze verhalen worden ook op onze social media kanalen gedeeld.



Drakentemmers

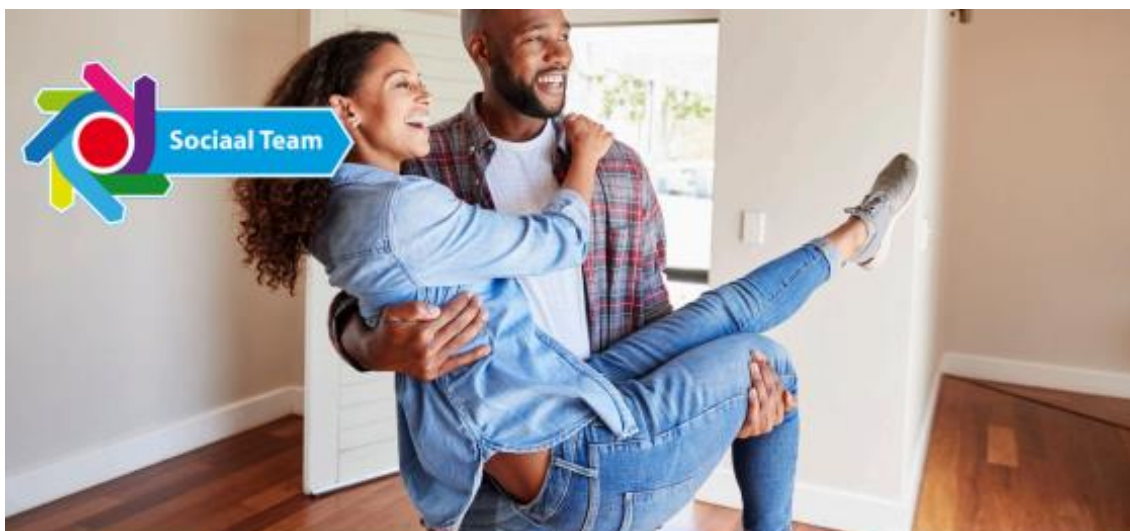
De Drakentemmers, dat is misschien niet het eerste waar je aan denkt bij het Sociaal Team. Toch zijn we heel blij aangesloten te zijn bij dit expertiseplatform door onze twee GGZ behandelaars. Zij halen en brengen hier expertise over trauma en gehechtheid na huiselijk geweld. En helaas hebben we in onze dagelijkse praktijk regelmatig te maken met mensen die beschadigd uit een onveilige situatie zijn gekomen. Door deze kennis en ervaring zijn onze behandelaars goed in staat niet alleen deze problematiek te herkennen maar er ook adequaat op in te spelen. En hoe mooi is het dan dat we in een team zoveel verschillende rollen hebben om goed samen te kunnen werken.

Onze behandelaar Elske werd aangesproken door haar collega sociaal werker. Hij wilde graag even overleg over zijn cliënt, mevrouw Huisman, die weliswaar met een simpele administratie vraag bij hem kwam maar terloops ook informeerde naar hulp voor haar dochtertje. De collega vroeg goed door en dat bracht hem op de actie om Elske te betrekken. Elske constateerde dat de moeder zelf problemen ervoer door huiselijk geweld, evenals haar kinderen. Naast een afstemming met de huisarts ging Elske verder in gesprek met de moeder. Haar leven werd zo negatief beïnvloed door het trauma wat zij had opgelopen door het geweld in haar vorige relatie, dat zij ook niet goed in staat was haar dochtertje te helpen en de problemen haar boven het hoofd dreigden te groeien. Elske had een fijne klik met mevrouw Huisman en zij stond open voor een behandeling. Met de dochter startte Elske een apart behandeltraject.

In beide gevallen ging het bergopwaarts. De problemen thuis werden niet één-twee-drie weggenomen, want de geplande raadszitting kwam met rasse schreden dichterbij, maar de moeder kreeg meer rust en zelfvertrouwen en ook het dochtertje knapte zichtbaar op onder de professionele begeleiding van Elske. Onze sociaal raadsman hielp het gezin nog een stukje verder in de bureaucratische rompslomp en tenslotte kon Elske het stokje overdragen aan een jeugdwerker, die ondersteuning bood bij de gang naar het raadsonderzoek. Een goede omgangsregeling maken gaf rust en duidelijkheid bij alle betrokkenen.

Elske nam afscheid van een tevreden mevrouw Huisman. Met vertrouwen kon zij dit stapje terug zetten. De collega sociaal werker en Elske praatten nog even na. Achter een simpele vraag zit vaak een wereld van ervaringen en in dit geval trauma. Wat fijn dat we in het Sociaal Team de deskundigheid hebben om hier systemisch mee om te kunnen gaan. Een gezin is een complex aan samenhangende factoren. Als de ouders goed in hun vel zitten kunnen zij ook hun kinderen beter ondersteunen. Aandacht voor het systeem zorgt voor duurzame oplossingen.

Dus deze draken in het gezin Huisman? Die zijn getemd!



De drempel over

Ooit tilde hij haar de drempel over. Pas getrouwd. Vol idealen. Nieuw huisje. Grootse plannen
En nu merkten ze beiden dat het grootste vuur gedoofd was.

En ja, ze waren echt heel gek op elkaar. Maar de waan van de dag slokte hen beiden op. Zij had het druk met haar baan, hij was ZZP'er. Tijd voor elkaar maken moest met de agenda erbij. "Niet zo romantisch," zuchtte hij, maar wel noodzakelijk. Zeker nu ze ook ouders waren geworden van een tweeling. "We hebben heel wat ballen hoog te houden!"

En nu zaten ze in de Houd-me-vast-training. Zij had het gezien op socialmedia. Haar collega had de training ook gevolgd met zijn partner. Het was de kosten meer dan waard, had hij gezegd. En in Gouda is het notabene gratis!
Geld was dus geen obstakel. Wel het aanmelden.

Moeten we niet echte problemen hebben? verzuchtte zij.
We hebben toch geen knallende ruzie? zei hij.
Gaan we die drempel over?

Maar toen ze de drempel genomen hadden en een afspraak maakten met de trainer bleek al snel dat de wens om aan je relatie te werken een beste reden is om mee te doen aan deze training.

"Ik ga niet in een groep mijn geheimen op tafel gooien," zeiden ze allebei beslist. Maar dat is bij deze training ook helemaal niet aan de orde.

In de groep wordt er aan de hand van theorie, videovoorbeelden en huiswerkopdrachten besproken hoe het werkt in een relatie. Hoe je beiden patronen hebt, die op elkaar inwerken. Aan de hand van opdrachten ga je vervolgens per stel in een aparte ruimte verder inzoomen op je eigen relatie. De trainers helpen je vakkundig door die oefeningen heen.

Al na één avond waren ze allebei enthousiast. Hand in hand liepen ze naar huis. "Zo'n relatie boost zou je iedereen gunnen," zeiden ze.

We vinden het zo normaal dat onderhoud vanzelfsprekend is als we bijvoorbeeld een auto kopen. Maar dat je relatie ook de nodige tijd, aandacht en onderhoud nodig heeft is eigenlijk logisch.

Aan het eind kijken ze terug op een prettige training, die verdieping heeft gebracht in de relatie. Ook het contact met de groep bleek waardevol. Deze relatie APK is geslaagd. Zij kunnen er weer tegen.

En die drempel?

"Was ik het niet, die jou nu over de drempel trok?" grapte zij. "We zijn blij dat we die over zijn gegaan."



Tot hier

De geschiedenis herhaalt zich. Deze leus kennen we allemaal. Maar hoe pijnlijk die term soms kan zijn werd duidelijk toen onze behandelaar Manja een aanmelding kreeg van een somber meisje van 15 jaar. Na een eerste afspraak bleek de somberheid helaas een te magere conclusie, het meisje bleek ernstige suïcidale gedachten te hebben en werd doorverwezen naar de specialistische GGZ. In het gesprek wat daarop volgde met de ouders merkte Manja dat deze beiden moeite hadden met het reguleren van emoties. Daarnaast gaven ze aan elkaar in de situatie ook kwijt te raken. Hun relatie stond onder druk. Hun dochter had in het gesprek aangegeven zich erg ongerust te maken over haar ouders, ze was bang dat ze zouden gaan scheiden. Die angst was dus niet ongegrond geweest, zij had die spanningen heel goed aangevoeld. Manja ging verder met de ouders in gesprek.

"Het komt allemaal weer terug," begon de moeder en zij vertelde daarop dat zij haar eigen moeder was verloren, notabene toen ze zelf de leeftijd van haar dochter had, aan zelfdoding.

Zowel bij de moeder als de vader bleek sprake van trauma. Beiden stonden open voor trauma behandeling en Manja ging met hen afzonderlijk aan het werk. De reguliere wachtlijsten van de GGZ stonden op ruim een jaar. Wat is het fijn dat we intern deze behandeling kunnen aanbieden.

Daarnaast dacht Manja ook nog aan ons trainingsaanbod. Een "Hou me vast training" voor de ouders, een mooi laagdrempelig aanbod op het gebied van verbinding in relaties, kon helaas niet plaatsvinden doordat de data niet matchte met de agenda van de ouders, maar de motivatie en betrokkenheid waren er van beiden.

En dat werkte ook in de trauma behandeling. Beiden maakten grote stappen. Het gedrag of de stemming van een kind is zo vaker de vraag waarmee we als Sociaal Team bereikt worden, maar nooit kan zo'n vraag los staan van het systeem waar het kind in opgroeit, namelijk het gezin. Die verbanden kunnen leggen en daar goed op in kunnen spelen, dat is wat onze behandelaars doen. Vanuit het vertrouwen dat alles bijdraagt aan een fijne en gezonde situatie waarin je samen tegenslag op kan vangen!

En de geschiedenis? Die krijgt een plek. Tot hier en niet verder.

GGZ behandelaar



Triple P

Het was nog maar een klein mannetje voor zijn leeftijd. 8 jaar jong. Tijdens het huisbezoek rent hij af en aan met speelgoed en valt diverse keren midden in het gesprek. Hij is enthousiast, wil van alles vertellen en lijkt het lastig te vinden op zijn beurt te wachten.

Zijn ouders zaten met de handen in het haar. Jordi is zo hyperactief. Stilzitten is er nooit bij. Ja, als hij slaapt, zucht zijn moeder.
Hij heeft ADHD, zei zijn vader, dat lijkt me wel duidelijk.

Onze Triple P geschoolde collega Jaimy is met de ouders in gesprek. Zij kijkt samen met de ouders naar concrete voorbeelden en brengt zo het opvoedingsklimaat in beeld. De ouders zien zelf ook dat ze in een negatieve spiraal zijn beland.

De ouders kunnen heel goed aangeven wat hun veranderwensen zijn. Wat zou het fijn zijn als Jordi beter luistert, maar ook een positiever contact van ouders met Jordi staat hoog op het wensenlijstje.

Het is heel fijn dat de ouders ook zelf heel bereidwillig zijn te veranderen en zich aan te passen aan wat Jordi nodig heeft. Ze zijn heel betrokken en gemotiveerd in gesprek met Jaimy en proberen ook steeds thuis de adviezen uit in de praktijk.

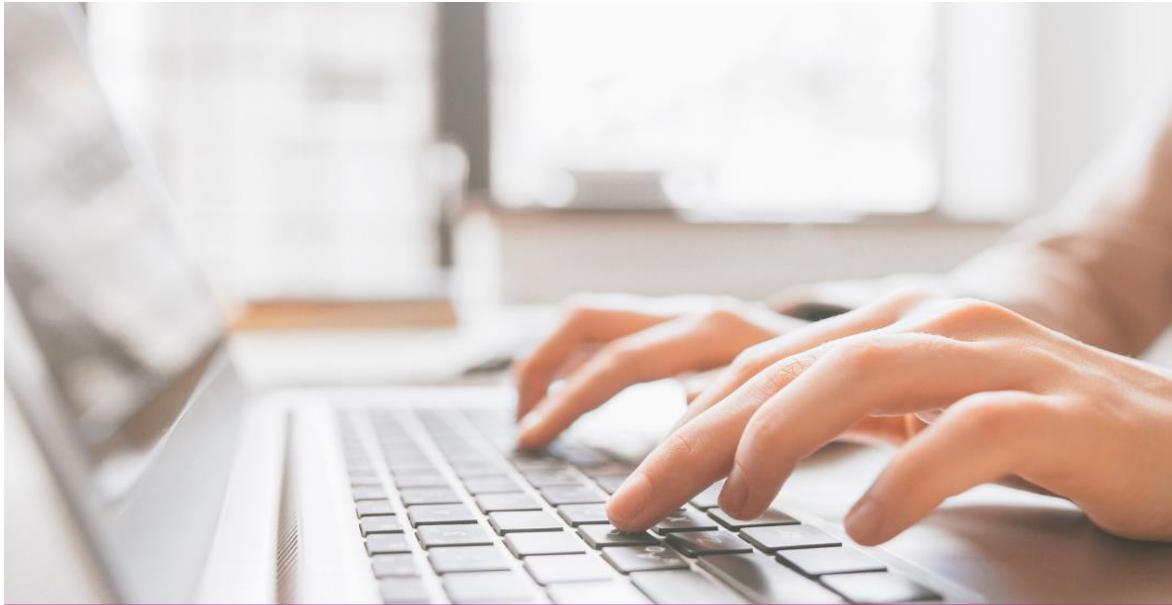
Na een paar weken zitten er twee blije ouders tegenover Jaimy. Het is thuis stukken gezelliger, vertelt moeder en vader beaamt dat. Wij zijn consequenter en Jordi reageert daar heel goed op. Het blijft zo veel leuker en het wordt eigenlijk makkelijker om positief om te gaan met Jor, vertelt hij.

Naast de opvoedadviezen is er ook goed gekeken naar het drukke gedrag van Jordi. In dit geval is er via de arts ook begonnen met medicatie, omdat het weliswaar thuis veel beter ging, maar Jordi toch op school ook veel concentratieproblemen liet zien. Daar had hij erg last van.

We zien een blij jongetje en tevreden ouders. Jordi is een enthousiast en creatief kind, maar de rust en regelmaat is teruggekeerd in het gezin en ouders kunnen verder met de helpende adviezen.

Jaimy sluit het contact met de ouders af.

*Triple P is één van de methodieken die in het Sociaal Team gebruikt worden en waar we sociaal werkers voor trainen. Triple P staat voor Positive Parenting Program.
Triple P is een laagdrempelig, integraal programma met als doel emotionele en gedragsproblemen bij kinderen te voorkomen door het aanleren van opvoedvaardigheden.*



Ze is 17 jaar.

Ik kom met haar in contact via de school waar ik schoolcontactpersoon ben. Dat wil zeggen dat ik als sociaal werker verbonden ben aan een school. Zo brengen we het sociaal werk dichterbij de plaatsen waar mensen zich al bevinden. We sluiten zo mooi aan.

De zorgcoördinator geeft aan dat Roos last heeft van faalangst.

Roos en haar moeder gaan met de mentor en mij samen in gesprek. Daarvoor gaan we op huisbezoek. Roos is in haar eigen omgeving en zij heeft aangegeven dat prettig te vinden.

Roos is gemotiveerd deel te nemen aan een groepstraining naast een stukje persoonlijke begeleiding. Ze moet echter even wachten voor de groep gaat starten.

Roos wil daarom graag vast aan de slag met het online programma wat sinds kort bij het Sociaal Team beschikbaar is. Deze training heet faalangst bij jongeren.

Roos leert hier wat faalangst is en hoe ze spanning bij zichzelf herkent. Ze gaat beter slapen en kan zich beter concentreren. En ze krijgt tips om te leren en te presenteren, zodat ze weer vertrouwen krijgt in jezelf. Het is vast een mooie opstap naar meer zelfvertrouwen.

En ik hou intussen een kort lijntje met Roos, zij krijgt mijn telefoonnummer zodat ze me kan bellen als ze even wil sparren.

Bijlage 2 Verantwoording extra subsidies

B2.1 Spreekuren Blokkerlocatie

2.1.1. Ontwikkelingen Blokkerlocatie

In januari 2024 zijn er twee nieuwe locatie managers en twee nieuwe woonbegeleiders op de Blokkerlocatie gestart. We hebben geïnvesteerd in de kennismaking en samenwerking met de nieuwe woonbegeleiders en locatie manager. Eén van de locatie managers was gelukkig een vertrouwd gezicht. Inmiddels loopt dit goed. We merken dat de woonbegeleiders een luisterend oor zijn voor de bewoners en dat ze goed doorverwijzen naar ons, zijn de maandelijkse casus overleggen weer gestart en ontmoeten onze sociaalwerkers de woonbegeleiders elkaar voor een inloopspreekuur om te vragen of er nog bijzonderheden zijn en of mensen verwezen zijn naar het inloopspreekuur.

2.1.2. Omschrijving van de inzet

In onze vorige rapportage schreven we dat we ons weer meer willen gaan richten op de psychosociale vragen zoals ook in de subsidieaanvraag/beschikking is afgesproken. Vluchtelingenwerk heeft toen een deel van de vragen die bij ons terecht kwamen overgenomen, maar helaas moesten zij medio augustus hiermee stoppen, omdat zij hier geen subsidie meer voor kregen van de overheid.

Bewoners komen dus ook weer met meer materiele hulpvragen (aanvraag kinderbijslag (SVB), kindgebondenbudget, ww-aanvraag, sportfonds voor jeugdigen) bij ons spreekuur. Met een deel van deze vragen kunnen bewoners ook in de Papierwinkel terecht. We zien wel steeds vaker dat er obstakels zijn in het aanvraag proces van regelingen, waardoor het bewoners zelf niet lukt dit op te lossen. Voor de Papierwinkel zijn dit niet altijd passende vragen. Tijdens het spreekuur doen we dus een korte triage om te kijken waar de hulpvraag gesteld moet worden en hebben we aandacht voor de vraag achter de vraag. De woonbegeleiders proberen we hier ook zoveel mogelijk in mee te nemen. Tijdens de Papierwinkel is er altijd een vrijwillige tolk aanwezig.

We zien dat bewoners steeds vaker met een psycho sociale vraag binnenlopen of verwezen worden door de woonbegeleiders. Te denken valt aan financiële problematiek met de bijbehorende stress, arbeidsproblematiek, relatieproblemen, trauma, problemen op school, problemen rond alcohol misbruik, veiligheid kwesties en zorgbemiddeling OGGZ (GGD, GGZ, Verslavingszorg, Humanitas Homerun). Maar ook vragen van mannen die in militaire dienst moeten en vrouwen en moeders met zorg over hoe het thuis gaat.

We zien de hulpvragen van bewoners bij het aanvragen van WW toenemen. Veel bewoners hebben losse contracten waardoor ze op een gegeven moment hun baan weer verliezen. Daarnaast valt het op dat er vaker vragen zijn geweest over misbruik door werkgevers vanwege zwakke arbeidsposities. Toeleiding naar Sociaal Raadslieden was hier onder andere een van de acties. We verwijzen naast de ondersteuning die wij bieden altijd door naar het werkcafé van de gemeente.

2.1.3. Bereik

Hieronder is het bereik van 2024 opgenomen naast het bereik van heel 2022 en heel 2023. In 2024 is minder specifiek bijgehouden in welke categorieën de betreffende hulpvraag onder te brengen was. Verder zijn de vragen die betrekking hebben op hulp bij het doen van belastingaangifte opgenomen in de cijfers van de Papierwinkel. Door verschillende vragen om te leiden naar de Papierwinkels stimuleren we de overgang naar de voor iedereen beschikbare ondersteuning in Gouda. We kijken hoe we integratie in de samenleving ook qua ondersteuning kunnen stimuleren en blijven op locatie ondersteuning bieden voor die vragen waarbij ondersteuning op locatie nog van toegevoegde waarde is. We zien dat het aantal bezoekers tijdens de spreekuren weer langzaam stijgen. Ook komt het vaker voor dat er eenmalige contacten met adviesvragen buiten de spreekuren gesteld worden, per e-mail, telefonisch of een fysieke afspraak.

Indicator	Bereik 2022	Bereik 2023	Bereik 2024
Aantal bezoekers tijdens de spreekuren	75	235	133
<i>Waarvan:</i>			
> Materiele korte contacten		162	105
<i>Waaronder belastingaangifte/toeslagen/SVB</i>		141	
<i>Waaronder Sportfondsaanvragen</i>		21	6
> Lichamelijke en psychische gezondheid		22	17
> Dagbesteding		8	10
> Opvoeding		4	1
> Anders (registratie voor Hello's)		39	
Advies vragen buiten de spreekuren (eenmalige contacten per email/ telefonisch)		81	178
Aantal aangemaakte dossiers SW	17	16	4
Aantal aangemaakte dossiers jGGZ	2	2	2
Aantal doorverwijzingen en de doorverwijzers	WMO:2 Jeugdhulp: 3	WMO: 1 Jeugdhulp: 2	WMO: 4 Jeugdhulp: 3
Totaal bereik	94	334	317

In het financiële verslag in H5 is deze subsidie meegenomen.

B2.2 Extra inzet Sociaal Raadslieden

Voor het versterken van de rechtsbescherming van de inwoners van Gouda heeft de gemeente extra inzet van de Sociaal Raadslieden van het Sociaal Team voor het jaar 2023 en 2024 toegekend. Deze toekenning past binnen het programma door ontwikkelen integrale uitvoeringsorganisatie'.

Hiermee wordt de dienstverlening door de sociaal raadslieden in het Sociaal Team versterkt. In de subsidieopdracht is opgenomen:

- Vormgeven outreachend werken; incl. communicatie
- Genereren bekendheid functie Sociale raadslieden
- X aantal begeleide inwoners
- Verbinding met de afdeling juridische zaken van de gemeente en de Nationale Ombudsman

In 2024 is de ontwikkeling zoals hierboven beschreven doorgegaan:

- Er is Gouda-breed een spreekuur Sociaal Raadslieden
- Sociaal Raadslieden draaien met collega's financiële spreekuren waarbij juridische zaken door hen direct worden opgepakt.
- Het schrijven en plaatsen van columns door één van de Sociaal Raadslieden is tot halverwege het jaar doorgegaan. Daarna zijn er korte verhalen geschreven over de hulp die de SR zou kunnen bieden aan inwoners
- Het vergroten van zichtbaarheid op de website van het Sociaal Team
- De inzet van de Sociaal Raadslieden is uitgebreid naar andere rechtsgebieden.

De 2e helft van het jaar heeft de nadruk gelegen op de samenwerking met ketenpartners. De SR bezocht het Bruisnest, Kantongerecht & vrijwilligersorganisaties. Door met elkaar op te trekken en het bereik van de SR te vergroten zorgen wij samen voor een stevigere rechtspositie van de meest kwetsbare burgers in Gouda.

Hieronder geven we de cijfers van het Sociaal Raadslieden team weer. Opvallend is de stijging van het aantal eenmalige contacten. Verder zien we ook de resultaten van aandacht voor meerdere rechtsgebieden terug in de cijfers.

Bereik SR	2021	2022	2023	2024
Aantal trajecten	212	244	286	260
Aantal eenmalige contacten	86 *	305 *	447	924
Totaal	298	549	733	1.184

* In 2021 en 2022 zaten juridische vraagstukken in de andere onderwerpen. In 2023 was 10% juridisch. Als we er van uit gaan dat dit in 2021 en 2022 ook zo was dan zijn is het aantal eenmalige contacten zoals hierboven in de tabel.

Almanak vorm van ondersteuning	2023	2024
Belasting toeslagen/ AWIR	7	17
Belasting lagere overheden	0	7
Belasting Loon- en inkomstenbelasting	2	2
Erfrecht	1	5
Rondkomen, schulden, beslag	4	28
Voorzieningencheck	1	4
Arbeidsrecht	4	15
Consumentenrecht	2	14
Gezondheidsrecht	0	2
Huurrecht en overig wonen	8	33

Onderwijs en studiefinanciering		1
Personen en familierecht	5	18
Strafrecht	0	6
Vreemdelingenrecht	6	31
WMO	0	2
Participatiewet	1	19
UWV, SVB, Pensioenen	10	24
Niet ingevuld	244	52
Totaal	295	279

B2.3 Welzijn op recept

In Gouda heeft de gemeente ervoor gekozen Welzijn op Recept uit te laten voeren door het Sociaal Team Gouda. Hiervoor werkt het STG nauw samen met Medis. Vanuit het STG wordt de verbinding gelegd naar het brede sociale domein. Dat wil zeggen voorliggende voorzieningen, het Sociaal Team Gouda zelf en geïndiceerde zorg. Het verhogen van het welbevinden van patiënten met psychosociale problematiek en het verlagen van het zorggebruik in de eerstelijnszorg.

Naast de algemene landelijke doelstellingen is het streven dat door de inzet van Welzijn op Recept vanuit het Sociaal Team Gouda het volgende wordt bereikt:

- Patiënten met psychosociale klachten worden beter, eerder en makkelijker verwezen naar het Sociaal Domein.
- Het is voor de huisarts niet nodig zelf specifieke kennis te hebben van het hulpaanbod binnen het Sociaal Domein.
- Ook is voor de huisarts niet nodig om onderscheid te maken tussen de verschillende door welzijn op recept gehanteerde doelgroepen. Het Sociaal Team ondersteunt zelf of helpt de verschillende doelgroepen op weg naar passend aanbod.
- Het Sociaal Team maakt een goede inschatting welke ondersteuning het meest passend is. Er is specifieke kennis van de voorliggende voorzieningen, het aanbod vanuit de basishulp van het Sociaal Team en de zwaardere geïndiceerde zorg.
- Er wordt voorkomen dat er niet passende zorg geïndiceerd wordt.
- Er kan op casuïstiek niveau in overleg met de huisarts op maat bekeken worden wat er voor een patiënt nodig is om de juiste ondersteuning te ontvangen. Dit sluit aan bij de behoefte van de doelgroep.

Hiervoor zijn nieuwe werkprocessen bij het Sociaal team geïmplementeerd en is onze bereikbaarheid voor huisartsen en de terugkoppeling aan de huisartsen vergroot en beter geborgd. De website en het elektronisch cliëntendossier van het Sociaal Team zijn aan deze nieuwe werkprocessen aangepast. Inmiddels heeft een deel van de huisartspraktijken een vast contactpersoon vanuit het Sociaal Team en maken we per huisartsenpraktijk een plan met afspraken hoe we de samenwerking evalueren en blijvend kunnen versterken. Hierin trekken Sociaal Werkers als contactpersoon op met de 2 preventiewijkverpleegkundigen van de Vierstroom, waar wij korte lijnen mee hebben.

Ook is het de bedoeling dat de contactpersonen samen met de huisartsen thema's voor de doorontwikkeling van Welzijn op Recept signaleren en succesfactoren bij verschillende praktijken samenbrengen, zodat we met elkaar leren, ontwikkelen en verbeteren. Hiervoor is door het Sociaal Team extra ingezet op coördinatietaken die vanaf medio 2024 nog steviger is ingezet.

Vanaf medio augustus zien we dat de aanmeldingen via huisartspraktijken (huisarts, POH, POH GGZ) oplopen. Vaak gaat het om psychosociale problemen door eenzaamheid, mantelzorg, financiële problemen of woonproblematiek. Ook de vraag om breed te kijken wat de hulpvraag is en wat er nodig is komt bij ons terecht. Zo voorkomen we dure zorg via de WMO en kunnen we inwoners die dit wel nodig hebben warm overdragen aan de gemeente.

Alle ontwikkelingen rond Welzijn op Recept vinden steeds plaats in nauw overleg met de gemeente Gouda. Om de toekomstbestendigheid nog beter te borgen worden de inspanningen op het thema Welzijn op recept, waar mogelijk, gekoppeld aan of in samenhang bekeken met andere projecten waarbij in Gouda het Sociaal Domein, de zorg en het voorliggend veld elkaar raken.

Te denken valt hierbij aan de inzet vanuit de gemeente en het Sociaal Team bij de huisartsen op het vlak van de jeugdhulp en de inzet vanuit het Sociaal Team op de scholen.

Verwijzer huisarts*	2023	2024
SR	6	4
Sociaalwerker volwassenen	51	65
Sociaalwerker Jeugd	13	3
LLO	4	3
jGGZ	9	2
Preventieverpleegkundige		36
Sociaal Makelaar		38
OCO	3	3
Totaal	86	154

* Verwijzer is de huisarts, niet via de sociaal werker jeugd op de praktijk

B2.4 Informatiepunt Digitale Overheid

Het Sociaal Team geeft al enkele jaren samen met de Bibliotheek/Taalhuis Gouda vorm aan het Informatiepunt Digitale Overheid (IDO).

Sinds 2023 staat hier ook een subsidieafpraak tegenover, aangezien de gelden van de rijksoverheid voor het IDO bij de gemeenten zijn ondergebracht.

Er zijn korte lijnen tussen de Bibliotheek en het Sociaal Team. Het Sociaal Team informeert de medewerkers van de Bibliotheek als sprake is van wijzigingen en actualiteiten betreffende de digitale overheid die effect kunnen hebben op de inwoners van Gouda en hulpvragen bij de IDO kunnen genereren. De IDO-medewerkers van de Bibliotheek verwijzen inwoners die praktische ondersteuning nodig hebben in hun relatie met de digitale overheid door naar de Papierwinkel.

Het Sociaal team verwijst inwoners die gebaat zijn bij de cursussen en leermiddelen voor het versterken van digitale -of andere basisvaardigheden hiervoor naar de Bibliotheek/ Taalhuis Gouda. Door het Sociaal Team zijn zoals afgesproken 6 maal per week op 5 locaties in Gouda Papierwinkels gerealiseerd in 2023.

Inzet

Hiervoor is de afgesproken inzet van een coördinator voor 0,11 fte en de inzet van sociaal werkers en sociaal raadslieden geleverd van 0,25 fte

De IDO subsidie is op 14 februari 2025 al apart verantwoord. Voor details over de inzet en ondersteuning die door de Papierwinkel is geboden ten behoeve van de ondersteuning van inwoners in hun contact met de digitale overheid, verwijst ik naar deze verantwoording.

B2.5 Week tegen de eenzaamheid

In de week tegen eenzaamheid 2024 hebben we conform afspraken met de gemeente Gouda gewerkt aan diverse deelgebieden zoals omschreven in het projectplan (afb. 1).

Resultaatdefinitie

Doelstelling (gewenste situatie)

- Eenzaamheid signaleren en bespreekbaar maken (mogelijk taboe doorbreken)
- Vergroten van de maatschappelijke bewustwording rondom eenzaamheid.
- Stimuleren van een cultuur waarin mensen meer/vanzelfsprekend naar elkaar omkijken
- Stimuleren van Gouwenaren om duurzame verbinding op te zoeken met anderen en een netwerk op te bouwen, o.a. door deel te nemen aan activiteiten in hun buurt

Hoofresultaat (wat is er klaar als het project klaar is)

- We kijken terug op een succesvolle en bruisende week, waarin in alle gebieden in Gouda activiteiten bezocht zijn door Gouwenaren.
- We hebben weer een positieve stap gezet in de verbinding tussen Goudse organisaties en initiatieven.
- Eenzaamheid is bespreekbaar.
- Ondernemers rond de inloopcentra van het Sociaal Team weten de weg naar het Sociaal Team te vinden en klanten zo nodig door te verwijzen.

Deelprojecten (wat moet ook/leidt tot hoofresultaat), zie doelstellingen deelprojecten hieronder.

- Positieve Apotheek
- Eten
- Ontmoeting
- Activiteitenkalender
- Campagne Goudse Groetsmoesjes
- Bruggen Bouwen
- Jongeren
- Ondernemers

Afbeelding 1

We hebben ervoor gekozen als “positieve apothekers” aan te sluiten bij de activiteiten. Zoals door ons geënthousiasmeerd en gestimuleerd deel te nemen en zoals opgenomen in de activiteitenkalender. Daar hebben we volgens de principes van Positieve gezondheid het gesprek gevoerd met inwoners. Hierbij was de insteek veerkracht en aanpassingsvermogen te versterken en mogelijkheden in het Goudse te koppelen aan veranderwensen.

Met onze aanwezigheid bij de activiteiten werken we niet alleen aan het contact met de inwoners, maar versterken we ook de samenwerking met de partners.

De samenwerking met de partijen die aangesloten zijn bij het brede netwerk van IN GOUDA werkte goed. We konden veel organisaties en initiatieven bereiken en motiveren met ons mee te doen aan de week tegen eenzaamheid. Het uitbrengen van de activiteitengids is daarmee een mooi middel. We zien de gids tevens als een mooi naslagwerk en zullen volgend jaar in de gids nog meer onderscheid aanbrengen tussen tijdelijke en structurele activiteiten, zodat de gids langer actueel en dus bruikbaar blijft.

Op alle deelprojecten zijn we actief geweest en daar hebben we volgens plan uitvoering aangegeven. Niet alle partners koppelen aan ons terug wat de resultaten in bereik op bijvoorbeeld nieuwe deelnemers is geweest. Wel merken we dat voor de onderlinge samenwerking heel goed is.

Bewustwording van eenzaamheid en van het belang daar samen verantwoordelijkheid te nemen, komt daarmee steeds meer op gang binnen Gouda.

Terugblik week tegen eenzaamheid:



[Bekijk hier het filmpje](#)

Bekijk hier de activiteitenkalender:



[Klik hier voor de Activiteitenkalender](#)

Bijlage 3 Specifieke Oplossingen

B3.1 Kwintes

Sociaal Team Gouda kan een budgetbeheer traject inzetten in de volgende situaties:

- Als het niet mogelijk blijkt voor de burger om uit een ongestructureerde financiële (schulden) situatie te komen, ook niet met begeleiding van sociaalwerker, schuldhulpmaatje of een andere vrijwilliger, kan kortdurend het middel budgetbeheer ingezet worden voor een;
- Voorkomen (langdurige) trajecten bewindvoering;
- Financiële escalatie voorkomen;
- Snel stabiliseren van een onstabiele financiële situatie bijv. bij een dreigende uithuiszetting, afgesloten worden van gas, water en licht;
- Kortdurende ondersteuning. Maximaal 24 maanden.

Het afgelopen jaar zijn er 48 nieuwe aanmeldingen gedaan. Waarvan het gros door de SHV van de gemeente. In sommige gevallen trekken we dan met elkaar op als SHV'er, Sociaal werker en budgetbeheerder om iemand duurzaam te ondersteunen bij zijn financiële problematiek en de onderliggende problematiek. 74 cliënten zijn doorgestroomd van voorgaand jaar(en). Dit maakt dat er 122 cliënten zijn begeleid in 2024. 41 cliënten zijn uitgestroomd. Hieronder is de doorlooptijd aangegeven.

Budgetbeheer trajecten	2022	2023	2024
<24 maanden	64	62	33
>24 maanden	30	15	8
Totaal	94	77	41

B3.3 Palet Welzijn

Sociaal Team Gouda heeft korte lijnen met Palet Welzijn als het gaat om Vrijwilligersbeleid en ondersteuning en Mantelzorgondersteuning. Palet Welzijn is verantwoordelijk voor de intake en scholing van vrijwilligers. Iedere vrijwilliger ondertekend een vrijwilligerscontract en wordt hiermee geregistreerd. Deze vrijwilligers kunnen o.a. worden ingezet voor respijtzorg voor mantelzorgers.

Palet Welzijn heeft vanuit Mantelzorgcentraal in samenwerking met Het Sociaal Team 5 basistrainingen op het gebied van Positieve gezondheid, Licht Verstandelijke Beperking en Niet Aangeboren Hersenletsel gegeven. Verder zijn er ervaringscircuits LVB en NAH georganiseerd voor mantelzorgers. Ook "De dag van de mantelzorger" is in gezamenlijkheid georganiseerd.

"De dag van de mantelzorger". Op 8 november hebben 32 mantelzorgers gebruik gemaakt van de uitnodiging om de Franse film 'Un p'tit truc en plus' te komen kijken in het Filmhuis in Gouda. Ze waardeerden de ontroerende komedie waarin niet-professionele acteurs met een beperking zijn ingezet. Bezoekers waren getuige van de overhandiging van de eerste mantelzorgattentie aan een Goudse mantelzorger door wethouder Anna van Popering.

Op 9 november vond een multicultureel evenement plaats: 'Smaken van de wereld' in het Nelson Mandelacentrum. 50 deelnemers kregen de gelegenheid om deel te nemen aan diverse workshops, zoals het maken van een energy moodboard, een kennismaking met de werking van etherische oliën of schilder eens een koe! Daarnaast was er een Mantelzorgcafé waar mantelzorgers gezellig met anderen konden praten.

Palet Welzijn heeft veelvuldig en nauw contact met de aandachtsfunctionarissen mantelzorg binnen Sociaal Team Gouda. Met elkaar worden casussen besproken en wordt meegedacht vanuit Mantelzorgcentraal in mogelijke oplossingsrichtingen. Bijvoorbeeld over mensen zónder netwerk, waarbij vanuit het sociaal team wel behoefte gesignaleerd wordt aan ondersteuning. De groep zonder mantelzorgers groeit. Is er voor hen nog geen voor de hand liggende informele voorziening, of zou er meer en langer aandacht nodig zijn vanuit de professionele zorgverleners?